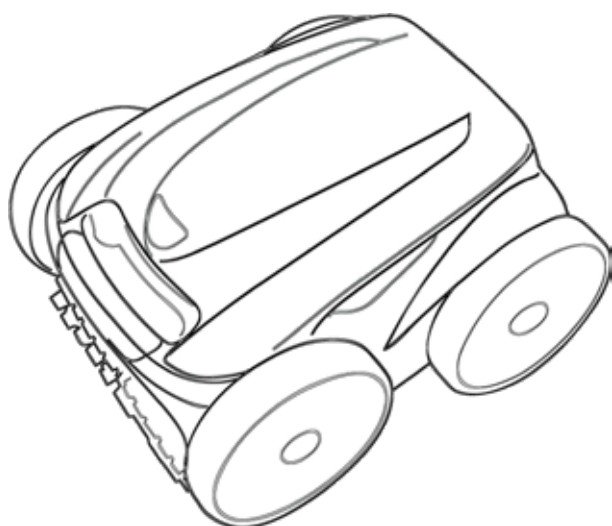


# Vortex™ iQ

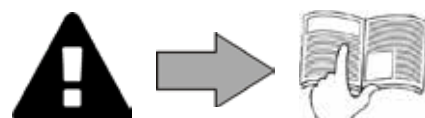
Installasjons- og bruksanvisning - Norsk  
Batteridrevet elektrisk robot  
Oversettelse av den franske originalanvisningen

**NO**

**iAquaLink™**  
CONTROL



More documents on:  
[www.zodiac.com](http://www.zodiac.com)



# ADVARSLER

## GENERELLE ADVARSLER

- Manglende overholdelse av advarene kan føre til skader på bassengutstyret eller medføre personskader, til og med død.
- Kun en kvalifisert person innen gjeldende fagfelt (elektrisitet, hydraulikk eller kjølesystemer) har tillatelse til å utføre vedlikehold eller reparasjon av utstyret. Den kvalifiserte teknikeren som utfører arbeidet, må bruke personlig verneutstyr (f.eks. vernebriller, hansker osv.) for å redusere enhver risiko for personskader som kan oppstå under utførelsen av arbeidet på utstyret.
- Utstyret må være frakoblet strøm og slått av før det utføres arbeid på det.
- Utstyret er spesifikt beregnet på å brukes i svømmebassenger. Det skal ikke brukes til et annet formål enn bruksområdet det er beregnet på.
- Barn må ikke få leke med apparatet.
- Dette apparatet er ikke ment for å brukes av personer (inkludert barn) med reduserte fysiske, sensoriske eller psykiske evner, eller av mennesker uten forkunnskaper eller erfaring, bortsett fra dersom disse har fått instruksjoner om bruken av apparatet fra en person som er ansvarlig for brukerens sikkerhet.
- Utstyret skal installeres i samsvar med produsentens instruksjoner og i tråd med nasjonale med gjeldende lokale standarder. Installatøren er ansvarlig for å installere utstyret og overholde nasjonale regler angående installering. Produsenten kan under ingen omstendigheter holdes ansvarlig for manglende oppfyllelse av gjeldende lokale standarder for installasjon.
- Alt annet arbeid enn enkelt vedlikehold som brukeren skal utføre som beskrevet i denne anvisningen, skal utføres av en kvalifisert fagperson.
- Enhver dårlig installasjon og/eller feil bruk kan forårsake alvorlige materielle skader eller personskader (også dødsfare).
- Alt materiell, også sendt fraktfritt, sendes for mottakers regning og risiko. Mottakeren må ta skriftlig forbehold på transportørens leveringsseddel dersom det konstateres skader som ble påført under transporten (bekreftelse i rekommandert brev til transportøren senest 48 timer etter levering).
- Dersom utstyret har en funksjonsfeil: ikke prøv å reparere det selv, men kontakt en kvalifisert fagperson.
- Se garantivilkårene for å få mer informasjon om de tillatte verdiene for vannbalanse for at utstyret skal fungere.
- Enhver deaktivering, eliminering eller omgåelse av en av utstyrets integrerte sikkerhetsinnretninger opphever garantien automatisk. Dette gjelder også bruk av reservedeler fra en annen, uautorisert produsent.
- Det må ikke sprayes insektmiddel eller andre kjemiske midler (brannfarlige eller ikke) i retning av utstyret da det kan ødelegge karosseriet og forårsake en brann.
- Ikke berør viften eller bevegelige deler og ikke stikk fremmedlegemer eller fingrene nær de bevegelige delene mens utstyret er i bruk. Bevegelige deler kan forårsake alvorlige skader, eller til og med død.

## ADVARSLER TILKNYTTET ELEKTRISK UTSTYR

- Utstyret strømforsyning skal være beskyttet av et overspenningsvern på 30 mA kun beregnet på utstyret, i samsvar med gjeldende standarder i installasjonslandet.
- Utstyret må ikke kobles til en skjøteledning. Koble utstyret direkte til en egnet veggkontakt.
- Før utstyret settes i drift, må du kontrollere følgende:
  - Spenningen angitt på utstyrets merkeskilt, skal stemme overens med spenningen på ditt elektriske anlegg.
  - Nettspenningen skal egne seg for utstyrets strømbehov og være korrekt jordet.
  - Støpselet (eventuelt) skal passe til veggkontakten.
  - Hvis utstyret ikke fungerer som det skal, eller hvis det kommer lukt fra det, må det straks stoppes og frakobles, og en fagperson må kontaktes.
  - Før det utføres service på eller vedlikehold av utstyret, må strømmen være helt avslått og frakoblet.
  - Utstyret må ikke kobles til og fra strøm mens det er i drift.
  - Ikke dra i strømledningen for å frakoble utstyret.
  - Dersom strømledningen er skadet, skal den erstattes av produsenten, en autorisert representant eller et verksted.
  - Ikke foreta service på eller vedlikehold av utstyret med våte hender eller hvis utstyret er vått.
  - Før utstyret kobles til et strømkilde, sjekk at strømuttaket eller stikkkontakten som utstyret skal kobles til, er i god stand og at den ikke er skadet eller rusten.
  - Gjelder alle deler eller enheter som inneholder et batteri: batteriet må ikke lades, ikke demonteres og ikke brennes. Utstyret må ikke utsettes for høye temperaturer eller direkte sollys.
  - Når det er stormvær, må utstyret kobles fra strømtilførselen for å unngå at det tar skade av lynet.
  - Utstyret må ikke dypes ned i vann (unntatt rengjøringsroboter) eller gjørme.

## SÆRSKILT OM "bassengroboter"

- Roboten er laget for å fungere godt i bassengvann der temperaturen er mellom 15°C og 35°C.
- For å unngå enhver personskade eller materielle skader på bassengroboten må roboten ikke brukes utenfor vannet.
- For å unngå enhver personskade er det forbudt å bade mens roboten er i bassenget.
- Roboten skal ikke brukes hvis du behandler vannet med sjokklor.
- Roboten skal ikke brukes uten tilsyn over lengre tid.

## ADVARSEL OM BRUK AV ROBOTEN I ET BASSENG MED VINYLBELEGG:

- Før roboten installeres, må du se nøye på bassengets overflatebelegg. Hvis lineren smuldrer opp enkelte steder, eller hvis du ser grus, bretter, røtter eller korrosjon som skyldes metall på undersiden av lineren, eller hvis du ser at underlaget (bunn og vegger) er skadet, må ikke roboten installeres før de nødvendige reparasjonene har blitt gjort, eller du må få lineren byttet ut av en kvalifisert fagperson. Produsenten kan under ingen omstendigheter holdes ansvarlig for skader påført lineren.
- Overflaten av enkelte mønstrede vinylbelegg kan raskt bli slitt og mønsteret kan forsvinne når gjenstander som rengjøringsbørster, leker, baderinger, klordispensere og automatisk bassengrengjøringsutstyr skrubber mot belegget. Mønsteret på enkelte vinylbelegg kan skrapes eller slites hvis de skrubbes, f.eks. med en bassengbørste. Fargen på enkelte mønstre kan også forsvinne når gjenstander og utstyr brukes i bassenget. Produsenten av bassengroboten er ikke ansvarlig for falmende mønstre, slitasje eller skrapes på vinylbelegget, og dette dekkes ikke av den begrensede garantien.

## ADVARSEL OM BRUK AV ROBOTEN I ET BASSENG AV RUSTFRITT STÅL:

- Innsiden av enkelte bassenger i rustfritt stål kan vise seg å være ømtålig. Innsiden av slike bassenger kan bli skadet av smuss og avfall som skrubber mot overflaten, forårsaket f.eks. av hjul, belter eller børster på roboten, inkludert elektriske bassengroboter. Produsenten av roboten er ikke ansvarlig for slitasje eller riper i bassenger av rustfritt stål, og dette dekkes ikke av den begrensede garantien.

## Gjenvinning



Dette symbolet betyr at utstyret ikke må kastes sammen med husholdningsavfall. Utstyret skal avfallssorteres for å kunne gjenvinne eller resirkulere deler. Hvis det inneholder miljøfarlige stoffer, vil disse elimineres eller nøytraliseres. Henvend deg til forhandleren for å få mer informasjon om gjenvinning.



- Før det gjøres noe som helst med utstyret, er det ytterst viktig å gjøre seg kjent med denne installasjons- og bruksanvisningen, samt håndboken "Sikkerhet og garanti" som følger med utstyret, ellers kan det oppstå materielle skader, alvorlige personskader (til og med dødelige skader), eller opphevelse av garantien.
- Disse dokumentene skal oppbevares og overleveres til neste bruker i hele utstyrets levetid slik at brukeren kan slå opp i dem senere.
- Det er forbudt å publisere eller endre dette dokumentet på noen som helst måte uten tillatelse fra Zodiac®.
- Zodiac® endrer hele tiden sine produkter for å forbedre kvaliteten. Derfor kan informasjonen i dette dokumentet endres uten forhåndsvarsel.

## INNHold

NO



### 1 Karakteristikk

3

1.1 | Beskrivelse

3

1.2 | Tekniske karakteristikk og merker

4



### 2 Installasjon

5

2.1 | Oppsett

5

2.2 | Montere vognen

6



### 3 Generell bruk

7

3.1 | Funksjonsprinsipp

7

3.2 | Forberedelse av svømmebassenget

7

3.3 | Senke roboten ned i vannet

7

3.4 | Kobling til strøm

8

3.5 | Betjeningsenhet

9

3.6 | Starte og stoppe en rengjøringsyklus

10



### 4 Styre roboten med applikasjonen iAquaLink™

12

4.1 | Kobling til applikasjonen iAquaLink™

12

4.2 | Første konfigurasjon av roboten

12

4.3 | Fjernkontroll for iAquaLink™

13



### 5 Vedlikehold

17

5.1 | Rengjøre roboten

17

5.2 | Rengjøre filteret

17

5.3 | Rengjøre propellen

18

5.4 | Skifte børstene

19

5.5 | Skifte hjulbåndene

20



### 6 Feilsøking

21

6.1 | Beskrivelse av problemet

21

6.2 | Feilkoder

22

6.3 | Hjelp for å koble til applikasjonen iAquaLink™

23



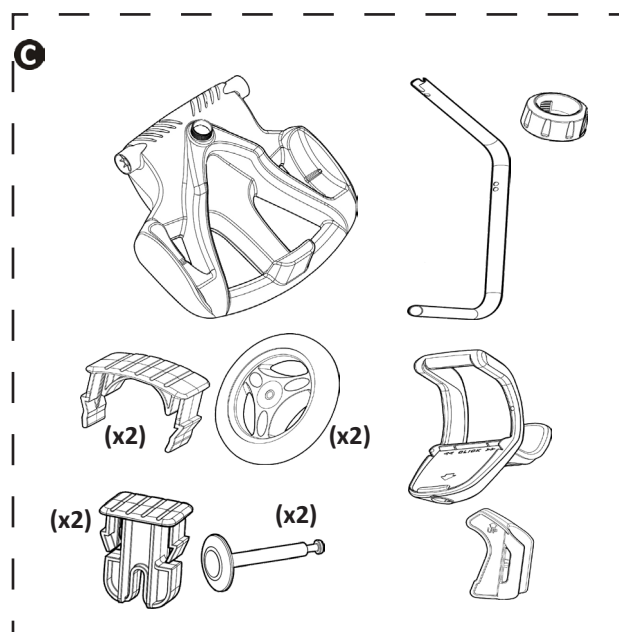
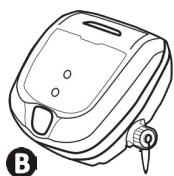
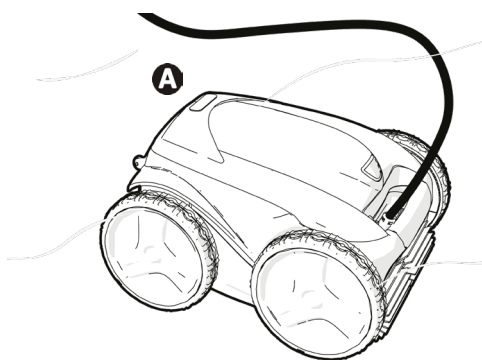
#### **Tips: gjør det enkelt å henvende deg til forhandleren**

Skriv ned kontaktopplysningene til forhandleren slik at det er enkelt å finne dem igjen senere, og fyll ut informasjonen om produktet på baksiden av bruksanvisningen. Forhandleren vil be om disse opplysningene.



# 1 Karakteristikk

## 1.1 | Beskrivelse




A	Robot + flytekabel	✓
	<i>Drivhjul foran/bak (4WD)</i>	✓
B	Betjeningsenhet	✓
C	Vogn i deler	✓
D	Filter for fint avfall 100µ	✓
	Filter for stort avfall 200µ	+
	Filter for svært fint avfall 60µ	+
E	Trekk	+

✓: Medfølger

+: Fås som ekstrautstyr

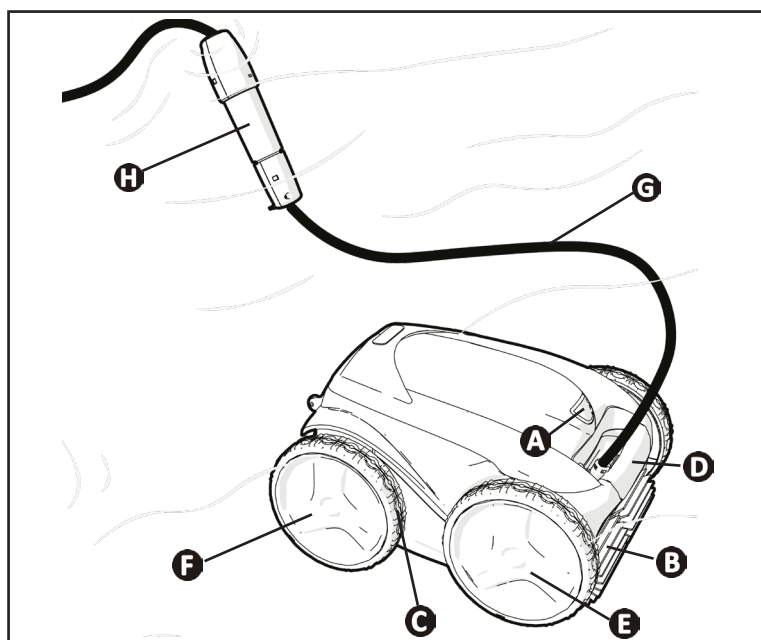
## 1.2 | Tekniske karakteristikk og merker

### 1.2.1 | Tekniske karakteristikk

Tilførselsspenning betjeningsenhet		220 - 240 VAC, 50Hz, sikkerhetsskille som tåler kortslutninger*
Tilførselsspenning robot		30 VDC
Maksimalt effektbehov		150 W
Kabellengde		18 m
Mål robot (l x b x h)		43 x 48 x 27 cm
Mål emballasje (l x b x h)		56 x 56 x 46 cm
Vekt robot (uten kabel)		10,2 kg
Vekt med emballasje		19 kg
Teoretisk rengjort bredde		270 mm
Pumpekapasitet		16 m <sup>3</sup> /t
Frekvensbånd		2,400GHz - 2,497GHz
Utgangseffekt radiofrekvens		+19,5 dBm

\* Denne bassengroboten er laget med dobbel isolasjon. Et apparat med slik design krever ikke jording mellom apparatet og strømtilførselen. En slik design reduserer risikoen for at brukeren kan få et farlig elektrisk støt, uten at det brukes en jordet metallboks (jording). Dette innebærer at det benyttes to lag isolasjonsmateriale rundt de strømførende elektriske delene, eller det kan brukes en forsterket isolasjon. En slik design med dobbel isolasjon gjør at denne roboten verken krever jording (tre pinner) eller kabel/stikkontakt.

### 1.2.2 Merking



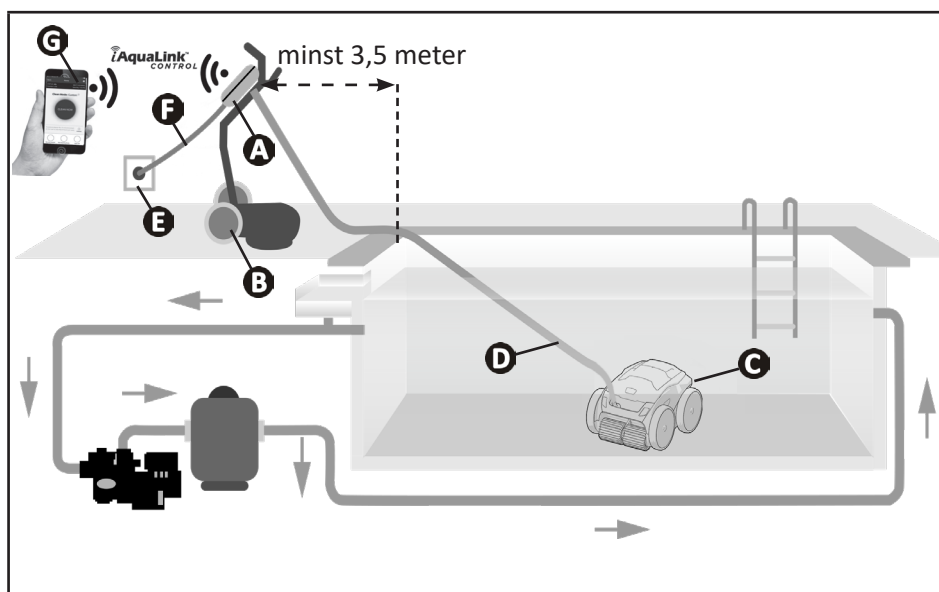
- A**: Lås til filterluken
- B**: Børster
- C**: Hjulbånd
- D**: Håndtak for transport og uttak fra vannet
- E**: Drivhjul foran
- F**: Drivhjul bak
- G**: Flytekabel
- H**: Svivel

NO



## 2 Installasjon

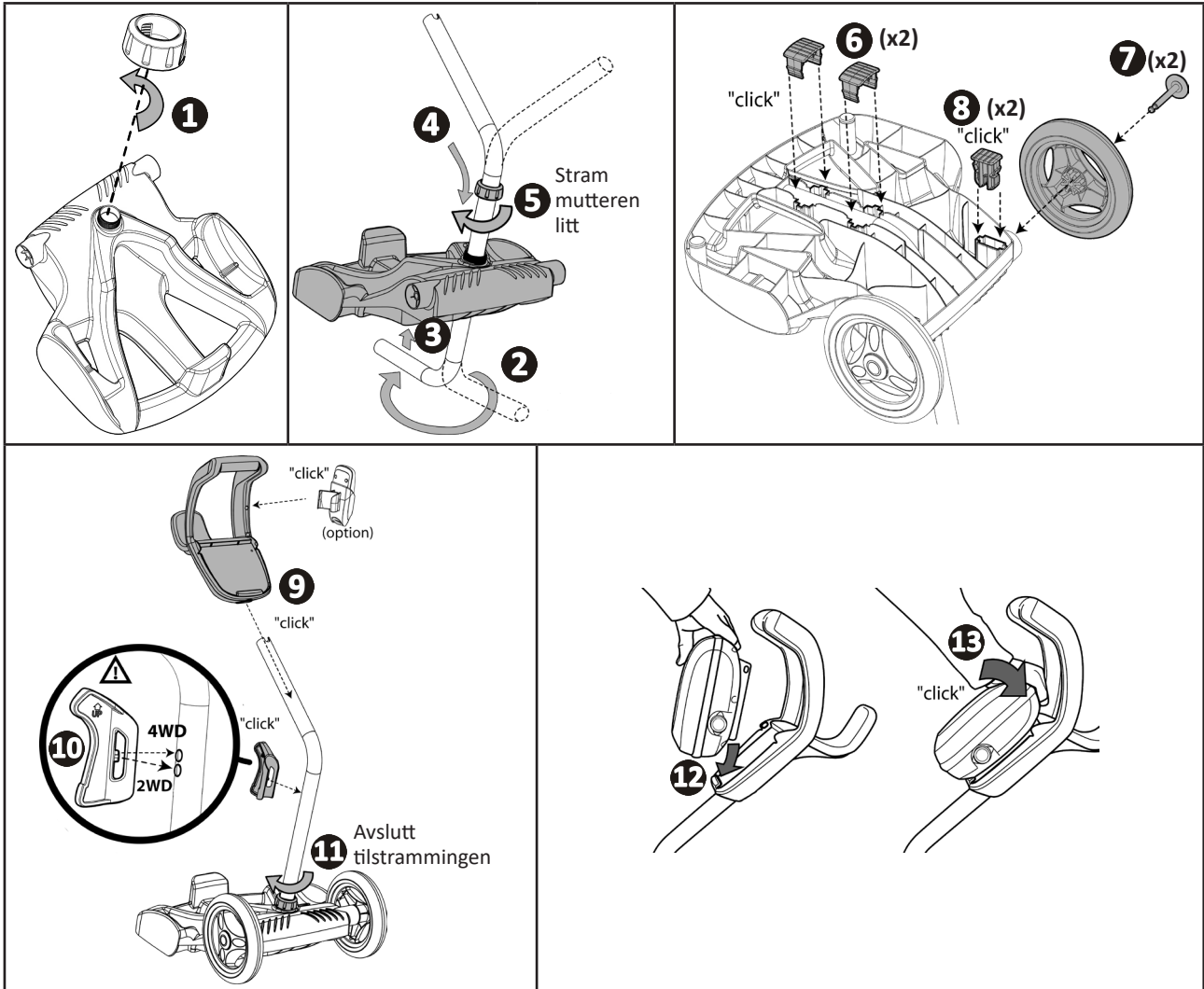
### 2.1 | Oppsett



## 2.2 | Montere vognen



• Montering uten redskaper



NO



## 3 Generell bruk

### 3.1 | Funksjonsprinsipp

Roboten er uavhengig av filtersystemet og kan kjøre selvstendig. Den må bare kobles til et strømuttak.

Den forflytter seg effektivt for å rens stedene i bassenget som roboten er laget for (avhengig av modell: bunn, vegger, vannlinje). Avfallet suges opp og lagres i robotens filter.

Bassengroboten kan brukes med ett av hjelpemidlene nedenfor:

- En smarttelefon eller nettbrett som er kompatibel med iAquaLink™ (se "4 Styre roboten med applikasjonen iAquaLink™").

### 3.2 | Forberedelse av svømmebassenget



- Dette produktet er beregnet på bruk i permanente bassenger. Det må ikke brukes i demonterbare bassenger. Et permanent basseng er bygget i eller på bakken, og kan ikke enkelt demonteres og ryddes bort.

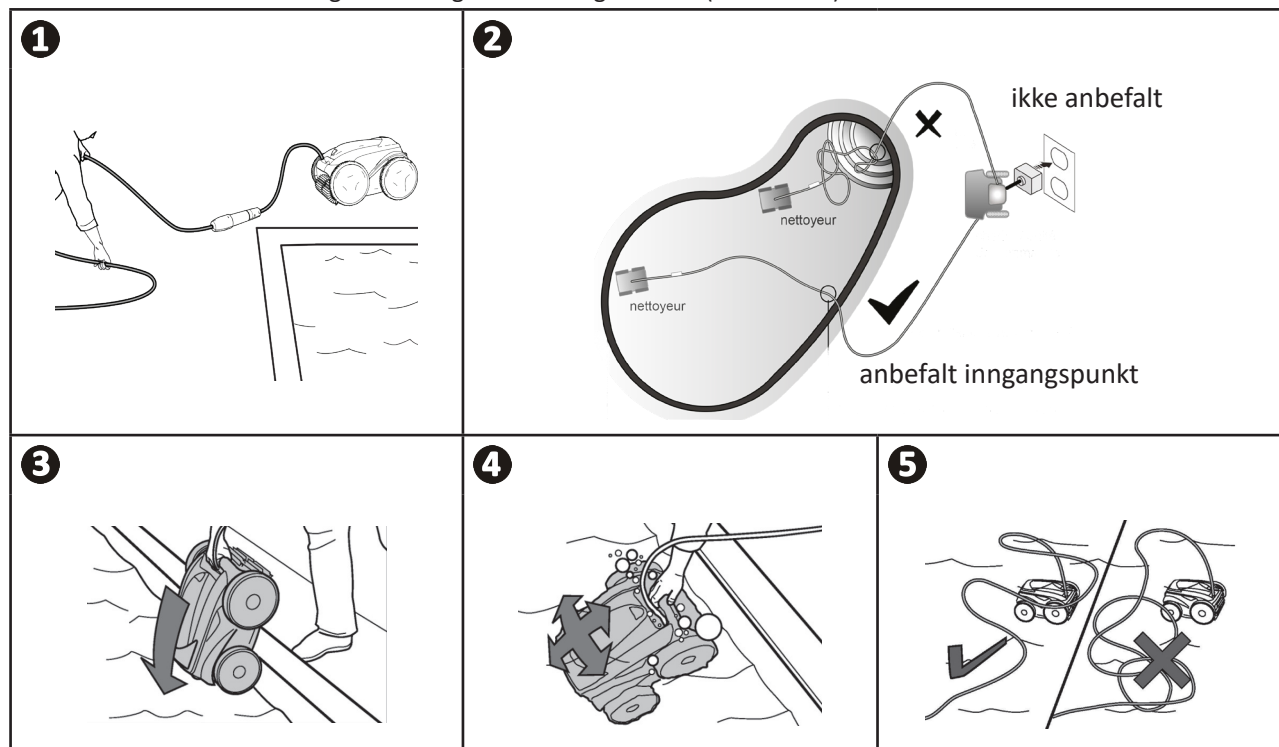
- Utstyret må brukes i bassengvann med følgende egenskaper:

Vanntemperatur	Mellom 15°C og 35°C
pH	Mellom 6,8 og 7,6
Fritt klor	< 3 mg/l

- Når bassenget er skittent, også ved idriftsetting, må du ta ut svært stort avfall med håven for at utstyret skal fungere mest mulig effektivt.
- Ta ut termometre, leker og andre gjenstander som kan skade utstyret.

### 3.3 | Senke roboten ned i vannet

- Trekk ut hele kabellengden ved siden av bassenget for å unngå at det blir floker mens roboten senkes ned i vannet (se bilde 1).
- Stå i midten langs bassenget for å senke roboten ned i vannet (se bilde 2). Roboten vil da forflytte seg effektivt og det vil bli færre floker i kabelen.
- Sett roboten loddrett ned i vannet (se bilde 3).
- Skyv den litt i hver retning slik at luften kommer ut (se bilde 4).
- Det er nødvendig at roboten synker av seg selv og lander i bunnet av bassenget. Mens roboten er i vannet, drar roboten selv den nødvendige kabellengden etter seg i vannet (se bilde 5).





### 3.4 I Kobling til strøm

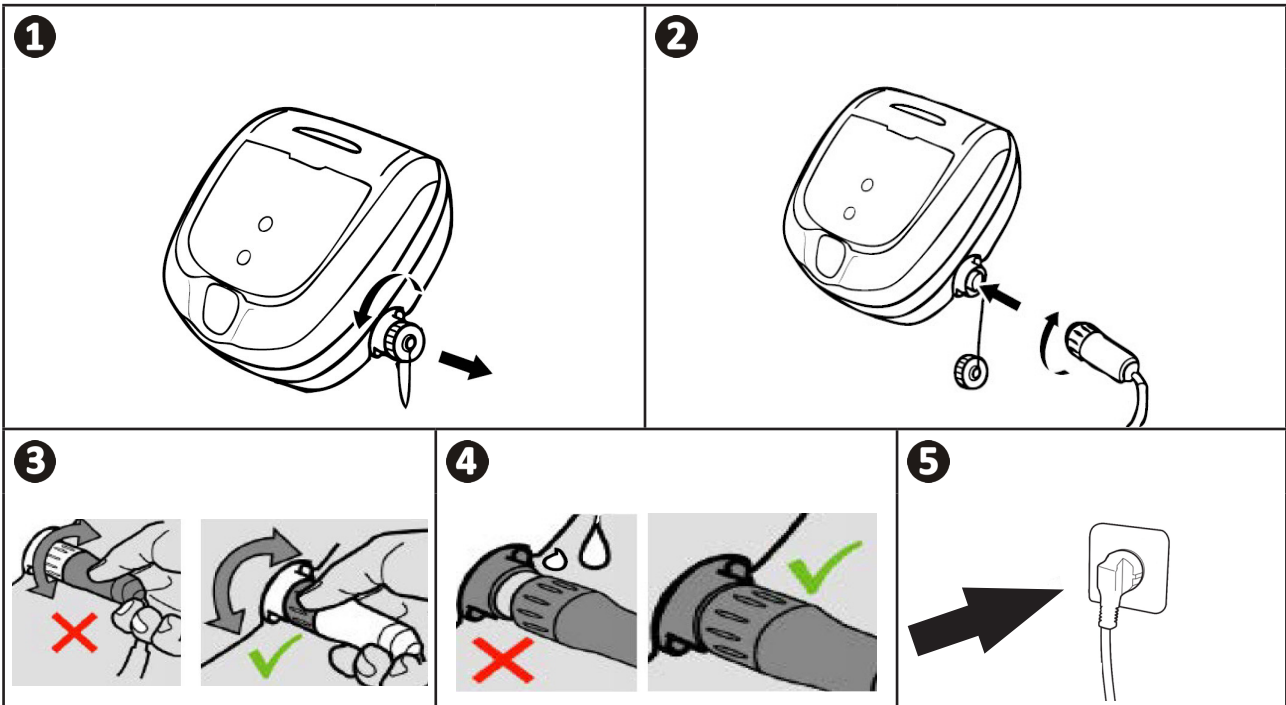
For å unngå enhver risiko for elektrisk støt, brann eller alvorlig skade må følgende instruksjoner følges:



- Det er forbudt å bruke en skjøteledning for å koble utstyret til betjeningsenheten.
- Sørg for at stikkkontakten alltid er lett tilgjengelig og beskyttet mot regn eller sprut.
- Betjeningsenheten er vanntett mot sprut, men må ikke senkes ned i vann eller annen væske. Den må ikke installeres på et sted som kan oversvømmes. La den stå minst 3,5 meter fra bassengkanten. Unngå å sette den direkte i solen.
- Sett betjeningsenheten i nærheten av stikkkontakten.

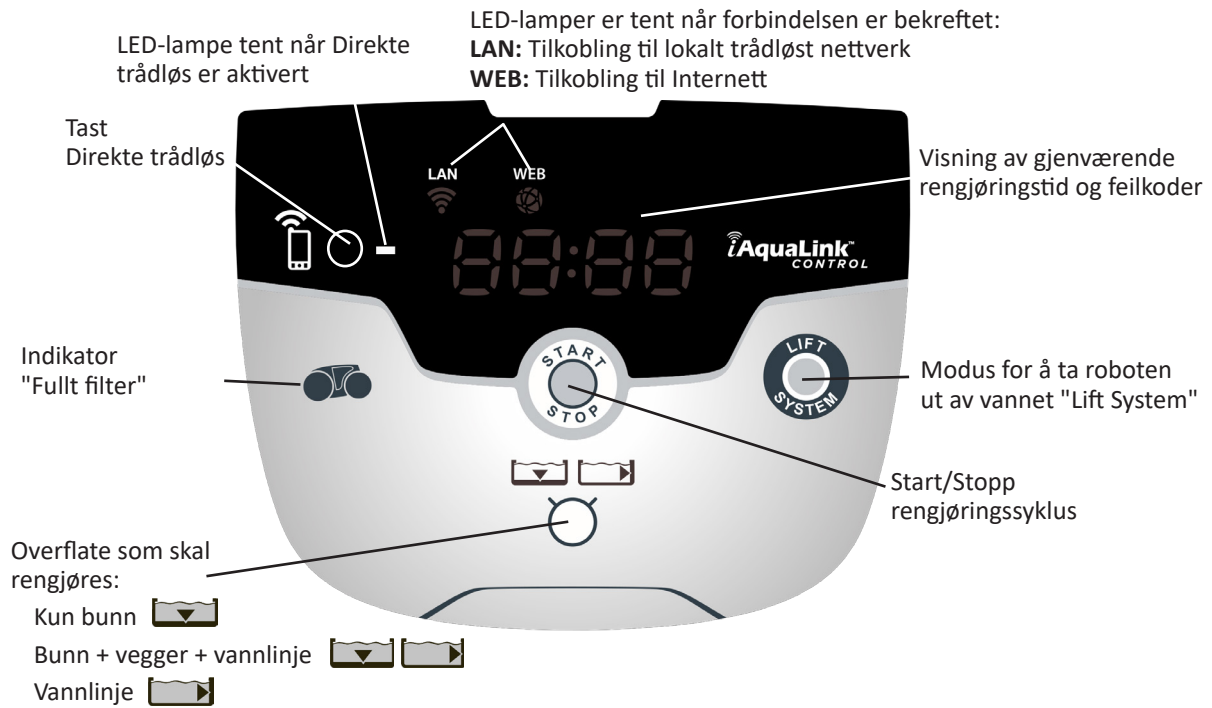
NO

- Skru løs korken (se bilde 1).
- Koble flytekabelen til betjeningsenheten og lås kontakten ved å skru kun ringen med klokken (flytekabelen risikerer å bli skadet) (se bilde 2, 3).
- Sørg for at koblingen er godt stukket inn slik at vann ikke kommer seg inn i kontakten (se bilde 4).
- Koble til strømledningen (se bilde 5). Betjeningsenheten må alltid kobles til en stikkontakt beskyttet av et overspenningsvern på maks 30 mA (ved tvil må du kontakte en kvalifisert fagperson).



### 3.5 I Betjeningsenhet

Betjeningsenheten brukes til å styre hovedfunksjonene og koble apparatet til det lokale trådløse nettverket, se "4 Styre roboten med applikasjonen iAquaLink™".



## 3.6 I Starte og stoppe en rengjøringsyklus



For å unngå enhver risiko for personskade eller materiell skade må følgende instruksjoner følges:

- Bading er forbudt når utstyret er i bassenget.
- Utstyret må ikke brukes hvis du behandler vannet med sjokklor. Vent til klorinnholdet i vannet har gått tilbake til anbefalt verdi før roboten legges ned i vannet.
- Apparatet skal ikke brukes uten tilsyn over lengre tid.
- Utstyret må ikke brukes dersom rulletrekket er lukket.

- Når betjeningsenheten er slått på, lyser symbolene for å vise:
  - Pågående handling
  - Rengjøringsvalg
  - Vedlikeholdsbehov
- Betjeningsenheten går over til hvilemodus etter 10 minutter. Skjermen slukkes. Trykk på en knapp for å gå ut av hvilemodus. Hvilemodusen hindrer ikke utstyret i å fungere dersom det holder på med rengjøringen.

NO

### 3.6.1 Valg av rengjøringsmodus

- Som standard er rengjøringsmodusen allerede innstilt på "**Bunn + vegger + vannlinje**". Symbolene lyser og rengjøringstiden vises på skjermen.
- Det er mulig å endre rengjøringstiden før utstyret startes opp eller mens det brukes. Den nye modusen startes opp umiddelbart, og nedtellingen fra forrige syklus nullstilles.

Kun bunn:

Bunn + vegger + vannlinje:

Kun vannlinje:

- Trykk på

Apparatet tilpasser kjøremønsteret til rengjøringsmodusen for å dekke bassenget mest mulig effektivt.




#### **Råd: forbedre rengjøringsresultatene**

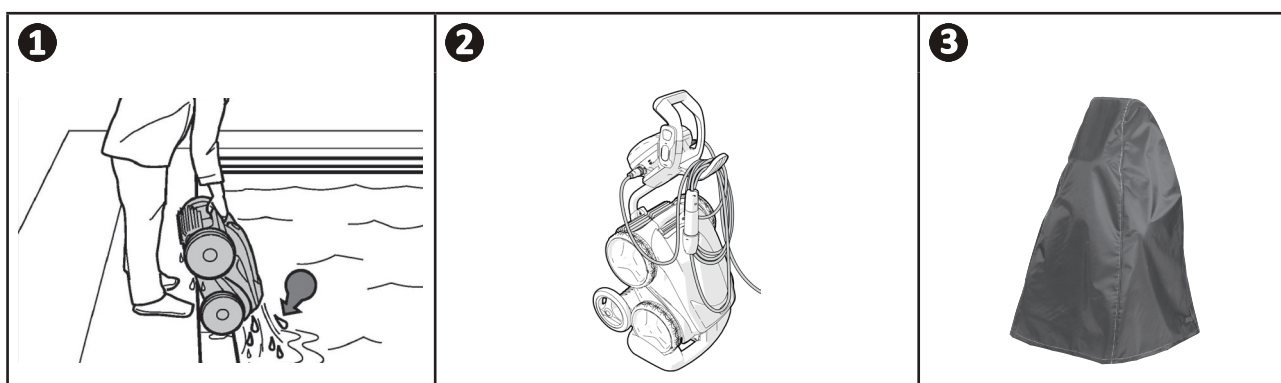
I begynnelsen av badesesongen må du starte flere rengjøringsyklusser kun for bunn (etter å ha fjernet det største avfallet med en håv). Regelmessig bruk av bassengroboten (maks 3 syklusser per uke) gjør at bassengvannet alltid er rent og filteret mindre tett.

### 3.6.2 Stoppe rengjøringscyklusen



- Følg punktene nedenfor for ikke å skade utstyret:
  - Ikke dra i kabelen for å trekke apparatet ut av vannet. Bruk håndtaket.
  - Apparatet skal ikke tørke i solen etter bruk.
  - Delene skal oppbevares på avstand fra sollys, fuktighet og uvær.
  - Skru korken tilbake etter å ha frakoblet flytekabelen fra betjeningsenheten.


- Stopp roboten og trykk på .
- Grip håndtaket på roboten når den er innenfor rekkevidde og trekk den forsiktig ut av bassenget slik at vannet inni den renner ut (se bilde **1**).
- Sett roboten loddrett der den skal sitte på vognen (avhengig av modell) slik at den tørker raskt (se bilde **2**).
- Oppbevar deretter betjeningsenheten på avstand fra sollys og vannsprut. Et trekk kan fås som ekstrautstyr (se bilde **3**).



### 3.6.3 Modus "Løfte ut av vannet"



Denne funksjonen brukes til å få roboten til å kjøre til et bestemt sted langs vannkanten. Mens roboten klatrer opp veggen, slipper den ut vann i en kraftig stråle bakfra slik at den blir lettere når den løftes ut av vannet.

- Styr roboten mot ønsket vegg og få den til å komme opp til vannoverflaten: hold  nede for å snu den. Roboten fortsetter frem til veggen når du slipper opp knappen.



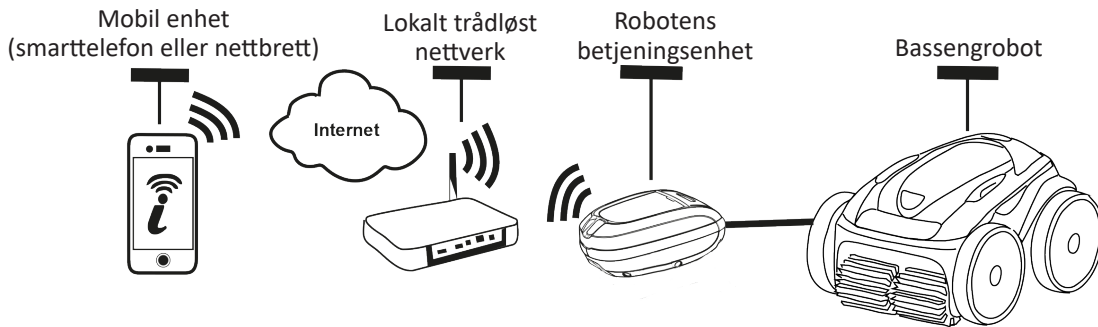
#### **Råd: ha så få floker som mulig på flytekabelen**

Roboten påvirkes i stor grad hvis det er floker i kabelen. En flokefri kabel gjør at roboten dekker hele bassenget.

- Frigjør kabelen og strekk den ut i solen slik at den får tilbake sin opprinnelige form.
- Vikle deretter kabelen forsiktig opp og sett den på håndtaket på vognen



## 4 Styre roboten med applikasjonen iAquaLink™



NO

Applikasjonen iAquaLink™ finnes på operativsystemene iOS og Android. Du kan styre roboten med iAquaLink™ fra hvor som helst, når som helst, og du kan bruke avanserte funksjoner som f.eks. ekstra programmeringsfunksjoner og hjelp-funksjonen for finne feil.

**Før du begynner å installere applikasjonen, må du gjøre dette:**




- Koble betjeningsenheten til en stikkontakt,
- Bruk en smarttelefon eller nettbrett med trådløs forbindelse,
- Bruk en smarttelefon eller et nettbrett med operativsystemet iOS 8 eller høyere, eller Android 4.1 eller høyere.
- Bruk et trådløst nettverk med tilstrekkelig sterkt signal for å fange opp signalet med robotens betjeningsenhet.
- Ha passordet for det lokale trådløse nettverket for hånden.

### 4.1 I Kobling til applikasjonen iAquaLink™



- Last ned applikasjonen iAquaLink™ fra App Store eller Google Play Store.
- Når installasjonen er avsluttet, klikk på ikonet iAquaLink™ for å åpne applikasjonen.
- Klikk på **Registrer deg** for å opprette en ny konto kalt iAquaLink™ eller på **Logg på** hvis du allerede har en konto.


Fyll ut informasjonen for å innstille kontoen og aksepter vilkårene.

### 4.2 I Første konfigurasjon av roboten

- Legg til roboten ved å klikke på " + " på skjermen "Mine apparater".
- Velg "Legge til bassengrobot".
- Velg "Direkte trådløs" for å starte innstillingen eller "Invitasjonskode" hvis en annen bruker har delt en invitasjonskode med deg, og følg instruksjonene i applikasjonen.
- Trykk på knappen "Direkte trådløs"  på betjeningsenheten. LED-lampen tennes for å vise at smarttelefonen nå kan kobles til betjeningsenheten.



- LED-lampen til knappen "Direkte trådløs"  slukkes automatisk etter 3 minutter.
- Trykk på nytt på knappen "Direkte trådløs"  på betjeningsenheten for å aktivere signalet.

- Fortsett innstillingen ved å følge instruksjonene på smarttelefonen eller nettbrettet.
- Gå til trådløse innstillinger på telefonen eller nettbrettet og velg "RoboticCleaner-\*\*\*". ("\*\*\*" er en unik kode for roboten du holder på å koble deg til).
- Gå deretter tilbake til iAquaLink™ og klikk på "Trinn 1, 2, 3 avsluttet".
- Når betjeningsenheten og den mobile enheten kommuniserer, velg **tidssone**.
- Velg deretter **formen på svømmebassenget**.
- Klikk på **Neste** for å finne det **lokale trådløse nettverket** som betjeningsenheten skal koble seg til.
- Når de trådløse nettverkene vises, velg ønsket **lokalt trådløst nettverk**.
- Legg inn passordet for nettverket og logg på. LED-lampen for knappen **Direkte trådløs**  på betjeningsenheten slukkes.
- Hvis applikasjonen er blokkert på denne tilkoblingssiden, kan du hjelpe tilkoblingen ved å logge deg manuelt av nettverket "RoboticCleaner-\*\*\*".
- Tilkoblingen er avsluttet når LED-lampene for LAN og WEB på betjeningsenheten tennes.
- Når tilkoblingen er avsluttet, vises siden "Legges til mine apparater" på den mobile enheten. Klikk på **Legg til** for å avslutte paringen.



- Det kan ta noen minutter å tilkoble.
- Hvis det kommer en feilmelding eller forbindelsen fortsatt ikke fungerer, se tabellen "6.3 I Hjelp for å koble til applikasjonen iAquaLink™".

- Du kan velge et navn til roboten for å enkelt finne den igjen på siden "**Mine apparater**" hvis flere apparater er koblet til applikasjonen iAquaLink™.

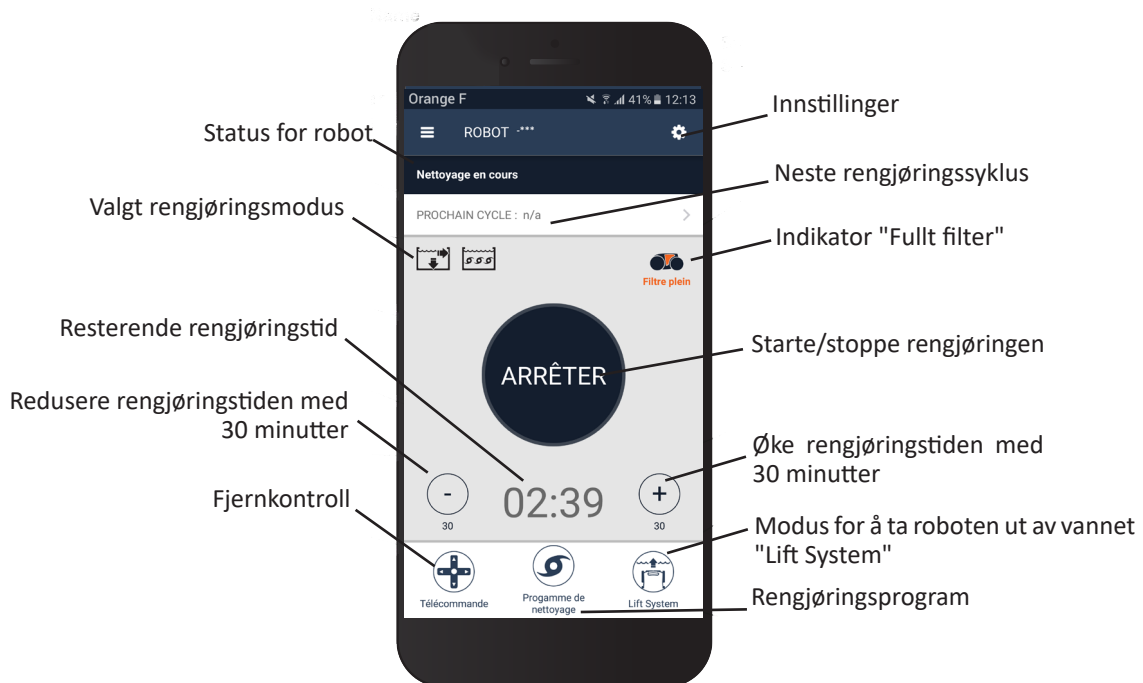


- Når roboten er konfigurert, vises den i "**Mine apparater**" neste gang du kobler deg til applikasjonen iAquaLink™.

- Klikk på "**Neste**" for å logge på som hovedbruker av roboten, eller klikk på "**Hopp over**".
- Hovedbrukeren har tilgang til alle robotens funksjoner i applikasjonen iAquaLink™.
- Hovedbrukeren kan invitere flere brukere (familiemedlem, tjenesteleverandør ...) slik at de kan fjernkontrollere roboten.

## ➤ 4.3 I Fjernkontroll for iAquaLink™

### 4.3.1 Startside



- Siden kan se litt annerledes ut avhengig av versjonen til applikasjonen etter hvert som den oppdateres.

### 4.3.2 Starte/stanse rengjøringen og justere rengjøringstiden



- Når roboten innstilles, kan du velge personlige innstillinger avhengig av formen på bassenget.

Som standard er rengjøringen innstilt på **Bunn, Vegger og Vannlinje**.

- Senk roboten ned i bassenget.
- Åpne applikasjonen og trykk på **START**.
- Gjenværende rengjøringstid vises på skjermen i timer og minutter.
- Bruk tastene **(+)** eller **(-)** for å forlenge eller redusere rengjøringstiden. Den varer i intervaller på 30 minutter med minst 30 minutter og høyst 3,5 timer.



- Gjenværende rengjøringstid som vises på applikasjonen, er den samme som på betjeningsenheten.

- Trykk på **STOPP** for å avslutte en rengjøringssyklus.

### 4.3.3 Innstille rengjøringsprogram

- Gå til startsidene i applikasjonen og velg **Rengjøringsprogram** for å se alternativene.
- Velg en av de innstilte standardmodusene: **Ekspressrengjøring**, **Intensiv rengjøring** eller **Kun vannlinje**. Valgt modus utheves.
- I modusen **Brukertilpasning**, trykk på ikonene for å velge alternativene. De valgte alternativene utheves.  
**Overflater: Kun bunn / Bunn, vegger og vannlinje / Kun vannlinje**  
**Rengjøringsstyrke: Standard / Intensiv**
- Trykk på **Lagre** for å lagre de nye innstillingene, eller på **(X)** for å avbryte.
- Trykk på **(X)** for å gå tilbake til startsidene.




- Den nye rengjøringsmodusen vil aktiveres i løpet av pågående rengjøringssyklus og alle de neste syklusene.
- Rengjøringssyklusens varighet kan variere avhengig av de valgte innstillingene.

### 4.3.4 Fjernkontroll

Roboten kan styres ved å bruke smarttelefonen eller nettbrettet som fjernkontroll.



- **Bruk fjernkontrollmodusen kun hvis du ser roboten.**

- Åpne startsidene i applikasjonen og trykk på **Fjernkontroll**. Betjeningsenheten viser .
- Styr roboten med **joystick-modus** eller **kinetikk-modus** (bevegelsessensorer). Du kan skifte modus når som helst.
- **Joystick:** Trykk på ikonene for å styre roboten **fremover**, **bakover** og for å rotere mot **høyre eller venstre**.
- **Kinetikk:** Styr roboten ved å vende mobilenheten **oppover** (fremover), **nedover** (bakover), **til venstre** (snu den til venstre), **til høyre** (snu den til høyre). Når roboten brukes for første gang, vil **kinetikk** automatisk kalibreres avhengig av posisjonen til hånden din. For å endre dette må du trykke på ikonet **Kalibrer på nytt** øverst til venstre.
- Trykk på **(X)** for å gå tilbake til startsidene.



- Hvis robotens responstid er relativt lang etter at du har bedt den om å utføre en handling via applikasjonen, må du sjekke det trådløse signalet, se "4.2 I Første konfigurering av roboten".

NO

#### 4.3.5 Modus for å ta roboten ut av vannet "Lift System"

Funksjonen "Lift System" gjør det enklere å ta roboten ut av vannet. Den kan aktiveres når som helst, både i løpet av en syklus eller i slutten av den.



- **Aktiver funksjonen Lift System kun hvis du kan se roboten.**

- Åpne startsidene i applikasjonen og velg **Lift System**.
- Bruk **venstre** eller **høyre** pil for å styre roboten mot ønsket vegg.
- Når roboten står overfor veggen, trykk på knappen **Lift System**. Roboten begynner å kjøre mot veggen og klatrer opp til vannlinjen.



- For å stoppe roboten må du trykke på nytt på knappen **Lift System**.

- Bruk håndtaket for å begynne å ta roboten ut av vannet. Da vil roboten slippe ut en kraftig vannstråle slik at den blir lettere å løfte ut av vannet.
- Ta roboten helt ut av vannet.
- Trykk på **(X)** for å gå tilbake til startsidene.



- **Du må ikke dra i flytekabelen for å løfte roboten og løfte den ut av vannet. Bruk håndtaket på roboten.**

#### 4.3.6 Programmer eller avbryt rengjøringscykluser

Rengjøringscykluser kan programmeres for flere dager.



- **Det anbefales sterkt å ta ut og rengjøre filteret etter slutten på hver syklus.**

- Åpne startsidene i applikasjonen, velg **Neste syklus** eller gå til **Innstillinger** og velg **Endre tidsinnstillinger**.
- Velg **ukedagen**. Du kan programmere én enkelt syklus per dag.
- Velg **starttidspunkt** for rengjøringen.



- Du kan brukertilpasse tidsvisningen fra menyen **Innstillinger**. Du kan aktivere **24 h-format** eller ikke. Hvis den er deaktivert, vil klokkeslettet vises i formatet **am** eller **pm**.

- Trykk på **Lagre** for å lagre programmeringen eller **Avbryt** for å slette den.

Gjenta trinnene for å programmere andre rengjøringscykluser.



- Rengjøringscyklusens varighet kan variere avhengig av de valgte innstillingene i **Rengjøringsprogram**, se "4.3.3 Innstille rengjøringsprogram".

- For å slette en programmert syklus må du velge den programmerte **dagen** og trykke på **Slett programmering**.
- Trykk på **(X)** for å avbryte og gå tilbake til startsidene.


Den neste programmerte rengjøringscyklusen vises på startsidene.




- Rengjøringscyklusen som starter under programmeringen, vil være det siste valgte rengjøringsprogrammet, se "4.3.3 Innstille rengjøringsprogram".



### 4.3.7 Feilmeldinger og problemløsninger - i applikasjonen iAquaLink™

Hvis det avdekkes en feil, vises et advarselsymbol på startsidene .

- Trykk på advarselsymbolet  for å vise løsningene, se "6.2 I Feilkoder".
- Trykk på **Slett feil** hvis du tror du har løst problemet, eller velg OK hvis du vil la roboten fortsette på feilmodus og løse problemet senere.

### 4.3.8 Innstillingsmeny

Du kan når som helst endre enkelte av robotens innstillinger ved å trykke på ikonet øverst til høyre.

NO


### 4.3. Bruke modusen "Direkte trådløs"

I modusen **Direkte trådløs** kommuniserer smarttelefonen eller nettbrettet trådløst med robotens betjeningsenhet uten å gå via Internettet.

Om nødvendig kan applikasjonen iAquaLink™ brukes i modusen **Direkte trådløs** for å gi tilgang til enkelte funksjoner og oppnå raskere tilkobling.



- Modusen **Direkte trådløs** stanser etter 10 minutter.
- Applikasjonen iAquaLink™ kan brukes av én enkelt bruker om gangen i modusen **Direkte trådløs**.

- Gå til menyen med de tre strekene og velg **Mine apparater**.
- Trykk på (+) og **Legg til bassengrobot**.
- Velg **Direkte trådløs**.
- Trykk på knappen "**Direkte trådløs**"  på betjeningsenheten. *LED-lampen tennes for å vise at smarttelefonen nå kan kobles til betjeningsenheten.*



- LED-lampen til knappen "**Direkte trådløs**"  slukkes automatisk etter 3 minutter.
- Trykk på nytt på knappen "**Direkte trådløs**"  på betjeningsenheten for å aktivere signalet.

- Fortsett innstillingen ved å følge instruksjonene på smarttelefonen eller nettbrettet.
- Gå til trådløse innstillinger på telefonen eller nettbrettet og velg "**RoboticCleaner-\*\*\***". (*"\*\*\*" er en unik kode for roboten du holder på å koble deg til.*)
- Gå deretter tilbake til applikasjonen iAqualink™ og klikk på "**Trinn 1, 2, 3 avsluttet**".
- Når betjeningsenheten og den mobile enheten kommuniserer, trykk på **hopp over**. Startsidene vises.



- Alle brukerne av roboten kan identifisere seg som hovedbruker ved hjelp av menyen **Innstillinger**.



## 5 Vedlikehold



Slik unngår du alvorlige personskader:

- Koble roboten fra strøm.

### 5.1 | Rengjøre roboten

- Apparatet må rengjøres regelmessig med rent vann med eller uten litt såpe. Ikke bruk løsemidler.
- Skyll apparatet med rikelig rent vann.
- La apparatet tørke i solen ved siden av bassenget.



**Råd: skift filteret og børstene hvert 2. år**

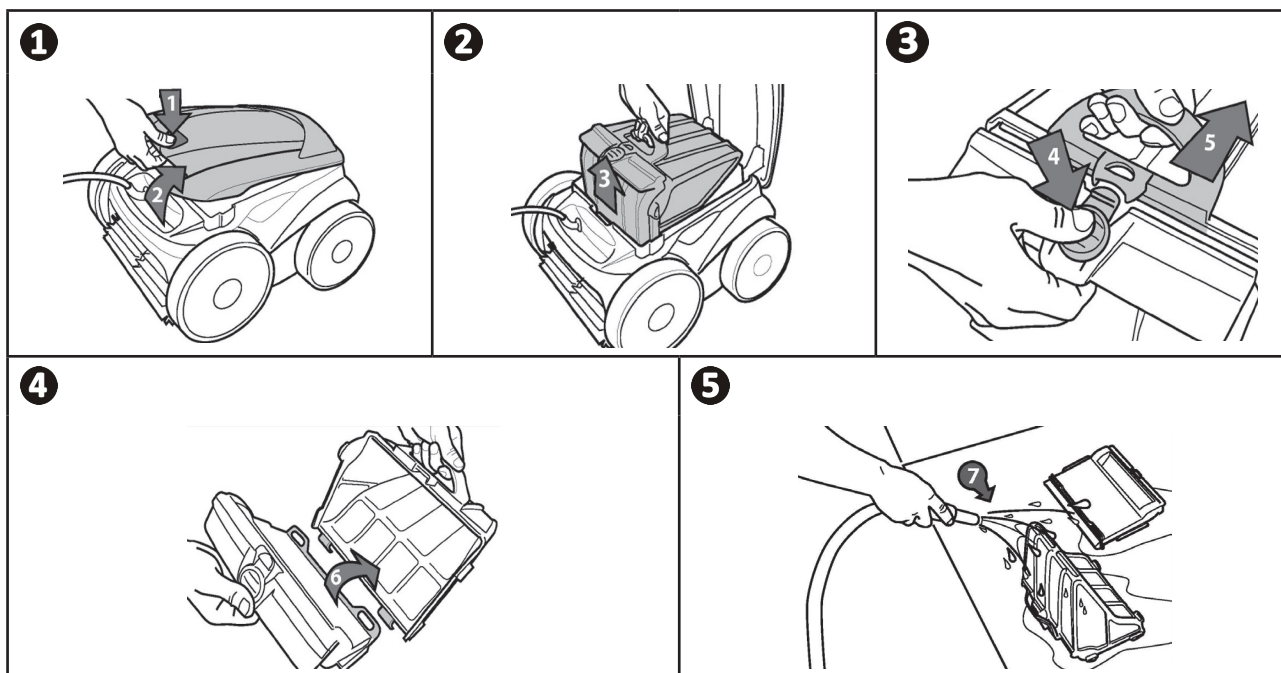
Det anbefales å skifte filteret og børstene hvert 2. år for å ivareta apparatet og garantere best mulig resultat.

### 5.2 | Rengjøre filteret



- Resultatene kan bli dårligere hvis filteret er fullt eller skittent.
- Rengjør filteret med rent vann etter hver rengjøringsyklus.

- Hvis filteret er tett, må det rengjøres med en syreløsning (hvit eddik for eksempel). Det anbefales å gjøre det minst én gang i året fordi filteret blir tett hvis det ikke brukes i flere måneder (overvintring).




**Råd: Kontroller statusen til indikatoren "Rengjør filter"** 

Når LED-lampen tennes, anbefales det på det sterkeste å rengjøre filteret.

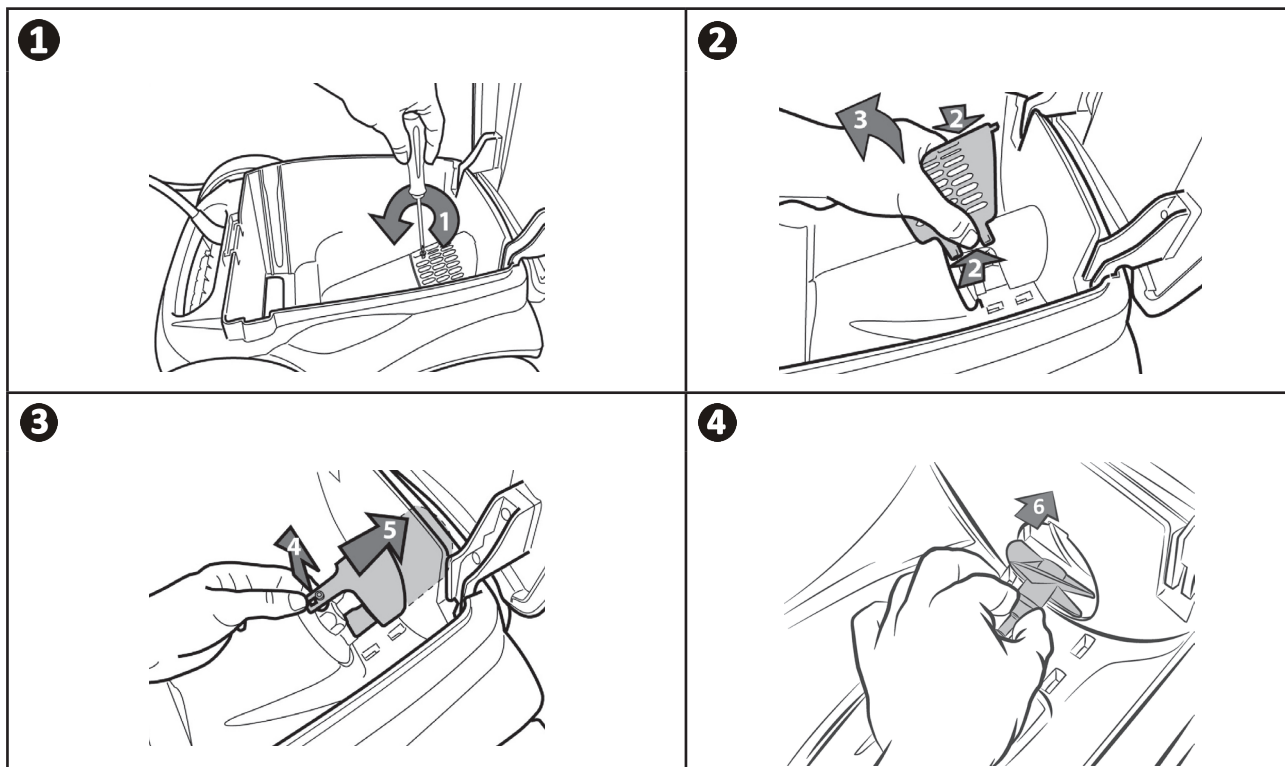
## 5.3 I Rengjøre propellen

Slik unngår du alvorlige personskader:



- Koble roboten fra strøm.
- Du må alltid bruke hansker når propellen vedlikeholdes .

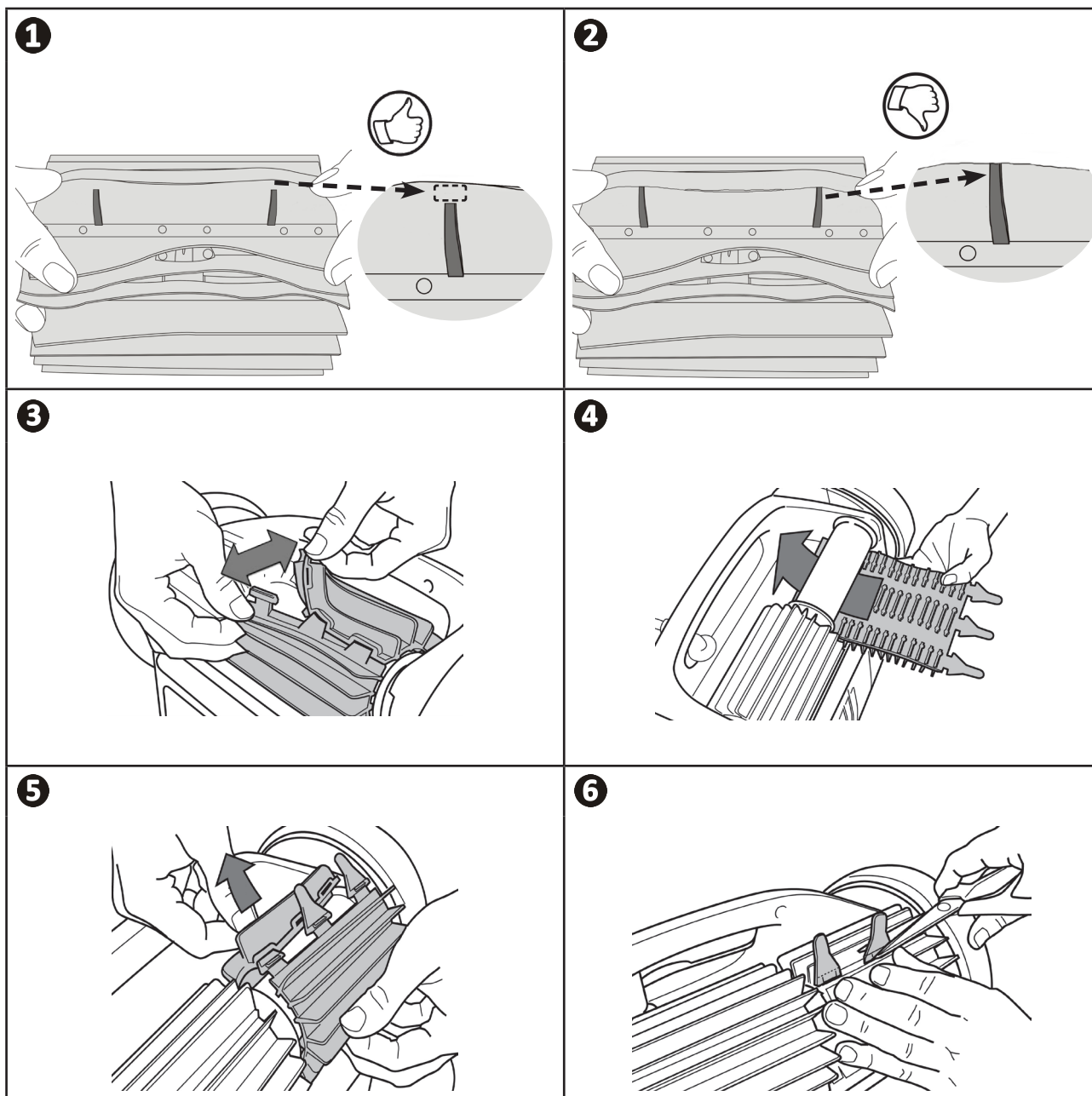
- Skru løs risten (se bilde **1**).
- Ta ut risten (se bilde **2**).
- Ta forsiktig ut vannflytøringen (se bilde **3**).
- Når du tar ut propellen, bruk hansker og hold forsiktig ytterst på propellen for å skyve den (se bilde **4**).
- Ta ut alt avfall (hår, blader, steiner ...) som kan blokkere propellen.



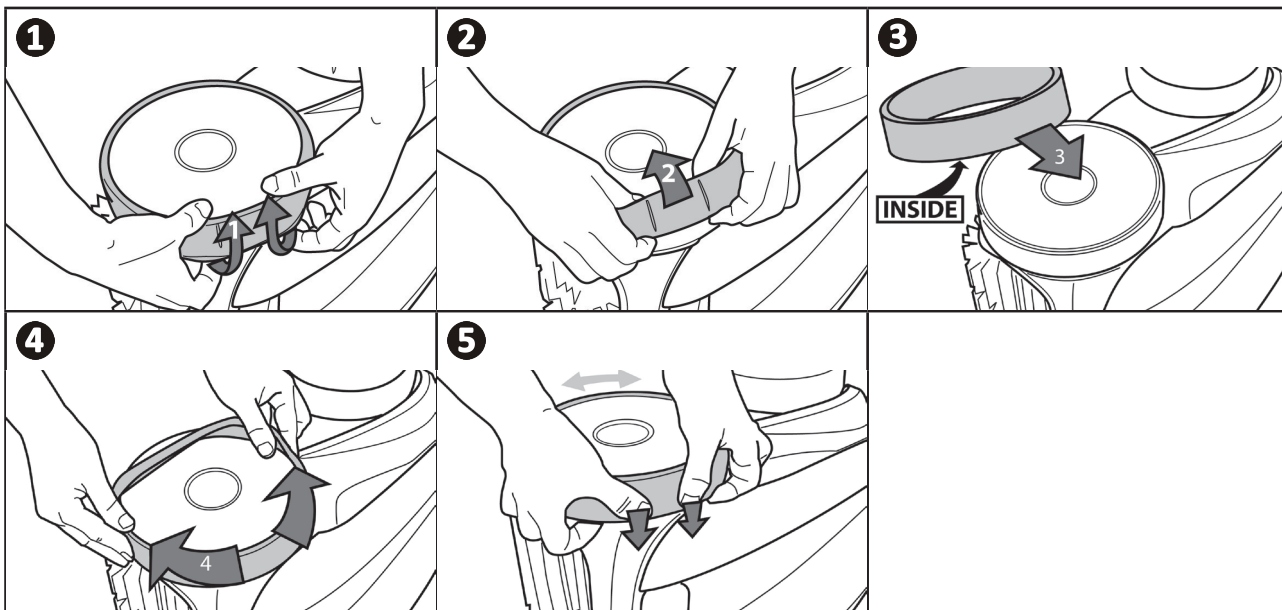
NO

## 5.4 I Skifte børstene

- Hver børste er utstyrt med slitasjeindikatorer. En avstand mellom indikatoren og kanten av børsten viser at børsten er i god stand (se bilde **1**).
- Når slitasjeindikatorene ser ut som på bilde **2**, er børstene slitte og må skiftes ut.
- For å ta ut de slitte børstene må du trekke klaffene ut av hullene de er festet til (se bilde **3**).
- For å sette på plass de nye børstene må du stikke kanten uten klaffen under børsteholderen (se bilde **4**).
- Rull børsten rundt holderen og skyv klaffene inn i festehullene og trekk enden på hver klaff gjennom sprekken (se bilde **5**).
- Klipp av klaffene med en saks slik at de er like lange som de andre klaffene (se bilde **6**).



➤ 5.5 I Skifte hjulbåndene




NO




## 6 Feilsøking




- Før du kontakter din forhandler, oppfordrer vi deg til å sjekke noen enkle kontrollpunkter på pumpen ved hjelp av tabellen nedenfor hvis det skulle oppstå en funksjonsfeil.
- Dersom problemet vedvarer, ta kontakt med din forhandler.
-  : Arbeid som kun skal utføres av en kvalifisert fagperson.

### 6.1 I Beskrivelse av problemet


En del av bassenget er ikke ordentlig rengjort	<ul style="list-style-type: none"><li>• Gjenta trinnene for hvordan roboten senkes ned i vannet (se "3.3 I Senke roboten ned i vannet") og prøv deg frem for å finne det beste stedet å senke den ned i vannet på.</li></ul>
Roboten hviler ikke langs bunnen av bassenget.	<ul style="list-style-type: none"><li>• Det er luft igjen i roboten. Gjenta trinnene for hvordan roboten senkes ned i vannet (se "3.3 I Senke roboten ned i vannet").</li><li>• Filteret er fullt eller skittent: rengjør det.</li><li>• Filteret er tett: skift det ut.</li><li>• Propellen er skadet: </li></ul>
Roboten klatrer ikke (lenger) opp veggene slik den gjorde før	<ul style="list-style-type: none"><li>• Filteret er fullt eller skittent: rengjør det.</li><li>• Filteret er tett: skift det ut.</li><li>• Hjulbåndene er slitte: skift dem ut.</li><li>• Selv om vannet ser rent ut, finnes det mikroskopiske alger i bassenget som du ikke kan se med det blotte øye. De gjør veggene glatte og hindrer roboten i å klatre. Behandle vannet med sjokklor og senk pH-verdien litt. <b>Ikke la roboten være i vannet under behandlingen med sjokklor.</b></li></ul>
I starten beveger roboten seg ikke.	<ul style="list-style-type: none"><li>• Sjekk at betjeningsenheten bruker en strømførende stikkontakt.</li><li>• Sjekk at rengjøringscyklusen faktisk er startet og at lampene lyser.</li></ul>
Kabelen floker seg	<ul style="list-style-type: none"><li>• Ikke trekk ut hele kabellengden i bassenget.</li><li>• Trekk ut bare den nødvendige kabellengden i bassenget og legg resten av kabelen langs bassengkanten.</li></ul>
Betjeningsenheten reagerer ikke når du trykker på tastene	<ul style="list-style-type: none"><li>• Koble strømledningen fra stikkontakten, vent 10 sekunder og koble den til igjen.</li></ul>

Dersom problemet vedvarer, ta kontakt med din forhandler: 

## 6.2 I Feilkoder


- Feilkodene vises både på betjeningsenheten og i applikasjonen iAquaLink™.
- Følg løsningsforslagene nedenfor. De finnes også i applikasjonen iAquaLink™: trykk på  når en feilkode vises.

Meldinger på betjeningsenheten	Melding i applikasjonen iAquaLink™	Løsninger
1	Pumpemotor	<ul style="list-style-type: none"><li>• Sjekk at avfall eller kabelen ikke hindrer børstene i å dreie fritt.</li><li>• Sjekk at ingenting hindrer kabelkoblingen.</li><li>• Drei hvert hjul en kvart omgang i samme retning inntil rotasjonen er jevn.</li><li>• Hvis det ikke løser problemet, kontakt forhandleren for en full kontroll.</li></ul>
2	Høyre drivkraft motor	
3	Venstre drivkraft motor	
4	Motorforbruk pumpe	<ul style="list-style-type: none"><li>• Sjekk at ingen avfall eller hår hindrer propellen.</li><li>• Rengjør filteret nøye.</li><li>• Hvis det ikke løser problemet, kontakt forhandleren for en full kontroll.</li></ul>
5	Forbruk høyre drivkraft motor	<ul style="list-style-type: none"><li>• Sjekk at avfall eller kabelen ikke hindrer børstene i å dreie fritt.</li><li>• Sjekk at ingenting hindrer kabelkoblingen.</li><li>• Drei hvert hjul en kvart omgang i samme retning inntil rotasjonen er jevn.</li><li>• Hvis det ikke løser problemet, kontakt forhandleren for en full kontroll.</li></ul>
6	Forbruk venstre drivkraft motor	
7	Robot utenfor vannet	<ul style="list-style-type: none"><li>• Slå av roboten.</li><li>• Rengjør filteret nøye.</li><li>• Sett den tilbake i vannet og rist den for å slippe ut luftboblene.</li><li>• Start opp syklusen igjen.</li><li>• Hvis det ikke løser problemet, kontakt forhandleren for en full kontroll.</li></ul>
8		
Irrelevant	Irrelevant	<ul style="list-style-type: none"><li>• Roboten avsluttet ikke syklusen på riktig måte.</li><li>• Start en rengjøringsyklus</li></ul>
10	Kommunikasjon	<ul style="list-style-type: none"><li>• Frakoble roboten og koble den til igjen.</li><li>• Sjekk at kabelen er riktig tilkoblet betjeningsenheten.</li><li>• Sjekk at ingenting hindrer kabelkoblingen.</li><li>• Hvis det ikke løser problemet, kontakt forhandleren for en full kontroll.</li></ul>
Irrelevant	Tilkoblingsfeil	<ul style="list-style-type: none"><li>• Sjekk statusen til LED-lampene for LAN/WEB på betjeningsenheten og følg trinnene beskrevet i tabell "6.3 I Hjelp for å koble til applikasjonen iAquaLink™".</li></ul>
Irrelevant	Et rødt punkt vises i listen "Mine apparater"	<ul style="list-style-type: none"><li>• Apparatet er ikke tilkoblet strøm eller det lokale trådløse nettverket. Hvis punktet er rødt mens betjeningsenheten er tilkoblet og ikonene for LAN og WEB lyser, må du oppfriske skjermen (ved å skyve fingeren ovenfra og ned).</li><li>• Hvis punktet blir grønt: apparatet er klart til bruk.</li></ul>

Dersom problemet vedvarer, ta kontakt med din forhandler: 

### Slette en feilkode

#### Fra betjeningsenheten:

- Etter å ha fulgt løsningsforslagene, trykk på hvilken som helst tast for å slette feilkoden (unntatt tasten "Direkte trådløs" ).

#### Fra applikasjonen iAquaLink™:

- Etter å ha fulgt løsningsforslagene, trykk på **Slett feil**.

NO



### 6.3 I Hjelp for å koble til applikasjonen iAquaLink™

- Før du kobler deg til det trådløse nettverket eller nullstiller innstillingene i ditt trådløse nettverk eller endrer passord for det trådløse nettverket, må du gjenta tilkoblingen mellom betjeningsenheten og det nye trådløse nettverket, se "4.2 I Første konfigurering av roboten".

Status for betjeningsenheten	Mulige årsaker	Løsninger
<ul style="list-style-type: none"> <li>Alle LED-lampene er slukket</li> </ul>	<ul style="list-style-type: none"> <li>Svært sterke lysforhold</li> <li>Betjeningsenhet frakoblet</li> <li>Strømbrydd</li> <li>Tap av nettforbindelse</li> </ul>	<ul style="list-style-type: none"> <li>Dekk til apparatet for å beskytte det mot solstrålene og sjekk at lampene tennes.</li> <li>Tilkoble betjeningsenheten (se "3.4 I Kobling til strøm").</li> <li>Sjekk at jordfeilbryteren er tilkoblet.</li> <li>Sjekk at stikkkontakten er strømførende ved å koble til et annet apparat for eksempel.</li> <li>Sjekk nettforbindelsen - nettverket kan være nede.</li> </ul>
<ul style="list-style-type: none"> <li>LED-lampene for LAN/WEB er slukket</li> <li>LED-lampene for LAN/WEB er tent, men det er ingen (eller uregelmessig) trådløs forbindelse. Meldingen "Tilkoblingsfeil" vises på skjermen til applikasjonen iAquaLink™.</li> </ul>	<ul style="list-style-type: none"> <li>Tap av nettforbindelse</li> <li>Svakt trådløst signal*</li> <li>Betjeningsenheten er for langt fra det lokale trådløse nettverket</li> </ul>	<ul style="list-style-type: none"> <li>Sjekk nettforbindelsen - nettverket kan være nede.</li> <li>Sjekk at det trådløse signalet er sterkt nok. Det finnes flere måter å styrke det trådløse signalet på: <ul style="list-style-type: none"> <li>Frakoble ruterer (trådløs enhet) i boligen og koble den til igjen.</li> <li>Bruk en bærbar datamaskin, gå til Kontrollpanel for å se status for Nettverk og Internett. Sjekk styrken på det trådløse signalet på den bærbare datamaskinen og hold samtidig øye med status på betjeningsenheten.</li> <li>Bruk en smarttelefon eller et nettbrett til å installere applikasjonen iAquaLink™. Sjekk styrken på det trådløse signalet på den mobile enheten og hold samtidig øye med status på betjeningsenheten. Hvis signalet for det trådløse nettverket er svakt, må du installere en trådløs forsterker.</li> <li>Bruk en egen applikasjon for å analysere det trådløse nettverket: det finnes flere av disse for iOS eller Android.</li> </ul> </li> <li>Når betjeningsenheten for roboten innstilles for første gang, må den settes så nær den lokale trådløse ruterer (enheten) som mulig. Ikke bruk en skjøteledning (se "3.4 I Kobling til strøm"), og gjenta innstillingene (se "4.2 I Første konfigurering av roboten"): <ul style="list-style-type: none"> <li>Når LED-lampene for LAN/WEB tennes, koble til betjeningsenheten i nærheten av bassenget.</li> <li>Hvis LED-lampene for LAN/WEB ikke lenger er tent, koble betjeningsenheten på nytt så nær huset som mulig.</li> <li>Hvis LED-lampene for LAN/WEB fortsatt ikke tennes, må du regne med å installere en trådløs forsterker.</li> </ul> </li> </ul>
<ul style="list-style-type: none"> <li>LED-lampene for LAN/WEB er tent, men den trådløse forbindelsen blir ikke opprettet.</li> </ul>	<ul style="list-style-type: none"> <li>Smarttelefonen har kanskje ikke koblet seg korrekt til "RoboticCleaner-***" for å kunne koble seg på nytt til det lokale trådløse nettverket eller til 3G- eller 4G-nettet.</li> </ul>	<ul style="list-style-type: none"> <li>Hvis smarttelefonen fortsatt er koblet trådløst til "RoboticCleaner-***", frakoble manuelt den trådløse forbindelsen til "RoboticCleaner-***".</li> <li>Hvis det ikke har skjedd automatisk, må du deretter manuelt koble smarttelefonen til det lokale trådløse nettverket eller 3G- eller 4G-nettet.</li> </ul>



Status for betjeningsenheten	Mulige årsaker	Løsninger
<ul style="list-style-type: none"> <li>• En enkelt LED-lampe er tent: LAN eller WEB.</li> </ul>	<ul style="list-style-type: none"> <li>• Tilkoblingsproblem til det lokale trådløse nettverket eller til serveren.</li> </ul>	Kontakt Internettleverandøren. <ul style="list-style-type: none"> <li>• Frakoble den lokale trådløse ruteren i 10 sekunder. Koble den trådløse ruteren til igjen og se om LED-lampene tennes.</li> <li>• Sjekk nettforbindelsen - nettverket kan være nede.</li> </ul>
<ul style="list-style-type: none"> <li>• LED-lampene for LAN/WEB blinker</li> </ul>	<ul style="list-style-type: none"> <li>• Oppdatering av programmet pågår</li> </ul>	<ul style="list-style-type: none"> <li>• LED-lampene kan blinke i 10 minutter inntil oppdateringen er fullført.</li> </ul>

**\*Et trådløst signal kan være svakt av flere grunner**



- Avstand mellom ruter (den trådløse enheten) og robotens betjeningsenhet,
- Type ruter (modem),
- Antall vegger mellom ruter (modem) og robotens betjeningsenhet,
- Internettleverandør,
- osv.

NO

Din forhandler  
*Your retailer*

Apparatets modell  
*Appliance model*

Serienummer  
*Serial number*


For ytterligere informasjon, registrering av produktet og kundestøtte:  
*For more information, product registration and customer support:*

**[www.zodiac.com](http://www.zodiac.com)**

